

CISTACEAE

CR *Helianthemum polygonoides* Peinado, Mart. Parras, Alcaraz & Espuelas

S. Cirujano

Datos generales

Altitud: 500-600 m
Hábitat: Zonas elevadas y despejadas de saladar de interior
Fitosociología: *Limonium caesium-Lygeetum sparti* subas.
Helianthemetosum polygonoidis
Biotipo: Caméfito
Biología reproductiva: Alógama
Floración: IV-XI
Fructificación: VII-XI
Expresión sexual: Hermafrodita
Polinización: Entomófila generalista
Dispersión: Mirmecócora
Nº cromosómico: n = 10
Reproducción asexual: No

Identificación

Pequeña mata de hasta 20 cm de talla y similar diámetro. Tallos postrados o ascendentes, hojas opuestas, sin estípulas, de 5-12 x 2,5-5 mm, algo carnosas, verdes y glabras por ambas caras. Flores regulares, hermafroditas, agrupadas en racimos laxos de 4-10 flores, provistas de cinco pétalos amarillos. Fruto en cápsula loculicida con pocas semillas.

Distribución

Endemismo ibérico. Únicamente se conoce del Saladar de Cordovilla (Tobarra, Albacete) y zonas salobres adyacentes.

Biología

Caméfito alógamo, entomófilo generalista. Cabe destacar su interacción con algunas especies de hormigas, ya que aún siendo secundario el papel de éstas en la polinización, es muy destacado en la depredación de frutos y dispersión de semillas. Período de floración muy dilatado, comenzando en abril y extendiéndose hasta noviembre. La maduración de los frutos acaece entre agosto y noviembre. Produce de media 500-600 frutos con 4-6 semillas desarrolladas por cápsula. Alcanza su madurez sexual a partir del tercer o cuarto año de edad, extendiéndose su fase reproductiva durante varios años (5-10 años) hasta su muerte. El pastoreo, con el mordisqueo de los brotes jóvenes, reduce de forma significativa la producción de semillas, aunque no de forma alarmante. La depredación por hormigas queda de manifiesto con las enormes acumulaciones de restos de cápsulas de esta especie en torno a los hormigueros del saladar.

Taxón con una única población conocida. La degradación extrema del hábitat conlleva un grado de amenaza máximo, del que sólo están exentos dos pequeños núcleos protegidos mediante un vallado por la administración autonómica.

Hábitat

Dentro del saladar prefiere suelos de textura franco-arenosa, algo salinos y con bajo porcentaje de materia orgánica. La mayoría de las veces se halla en zonas elevadas y despejadas de albardinales (*Lygeum spartum*). Estas comunidades halófilas se caracterizan por la presencia de especies como *Limonium caesium*, *Senecio auricula* subsp. *auricula*, *Herniaria fruticosa* y *Frankenia thymifolia*. Por el contrario, sólo aparece ocasionalmente en los enclaves más deprimidos del terreno, con mayor salinidad, donde destacan especies como *Sarcocornia fruticosa*, *Suaeda vera* y *Arthrocnemum macrostachyum*¹.

Demografía

Presenta una estructura demográfica equilibrada, con cierta tendencia al envejecimiento en presencia de pastoreo. El 60% de las flores originan frutos, los cuales contienen semillas viables en un 90%. Las semillas presentan latencia física, que una vez rota en laboratorio arroja germinaciones próximas al 100%. El reclutamiento de plántulas se produce en otoño-invierno, y su mortandad es elevada por estrés hídrico. Existe un banco de semillas persistente.

Se distinguen núcleos considerablemente distanciados entre sí, debiéndose en gran medida esta fragmentación a la del hábitat que la sustenta. Estudios preliminares muestran una tendencia poblacional en declive, que no obstante requiere de un seguimiento más prolongado verificar este resultado.

Amenazas

La distribución actual de la especie muestra que el preocupante retroceso experimentado es debido, no a su agotamiento biológico, sino a la degradación casi total de su hábitat. La abundancia de urbanizaciones y vías de comunicación entre ellas, así como las quemadas de regeneración de pastos, el vertido de escombros y las roturaciones, han arrinconado a esta especie hasta su actual situación.

Conservación

Incluida en el LIC “Saladares de Cordovilla y Agramón y Laguna de Alboraj”. El Plan de Recuperación está siendo efectivo para paralizar las transformaciones en regadío de gran parte de los terrenos del saladar. La administración regional ha realizado el PORN de la zona para su declaración como Reserva Natural. Existen semillas en el Banco de Germoplasma de la ETSIA. Ensayos preliminares de reintroducción muestran la dificultad de esta técnica.

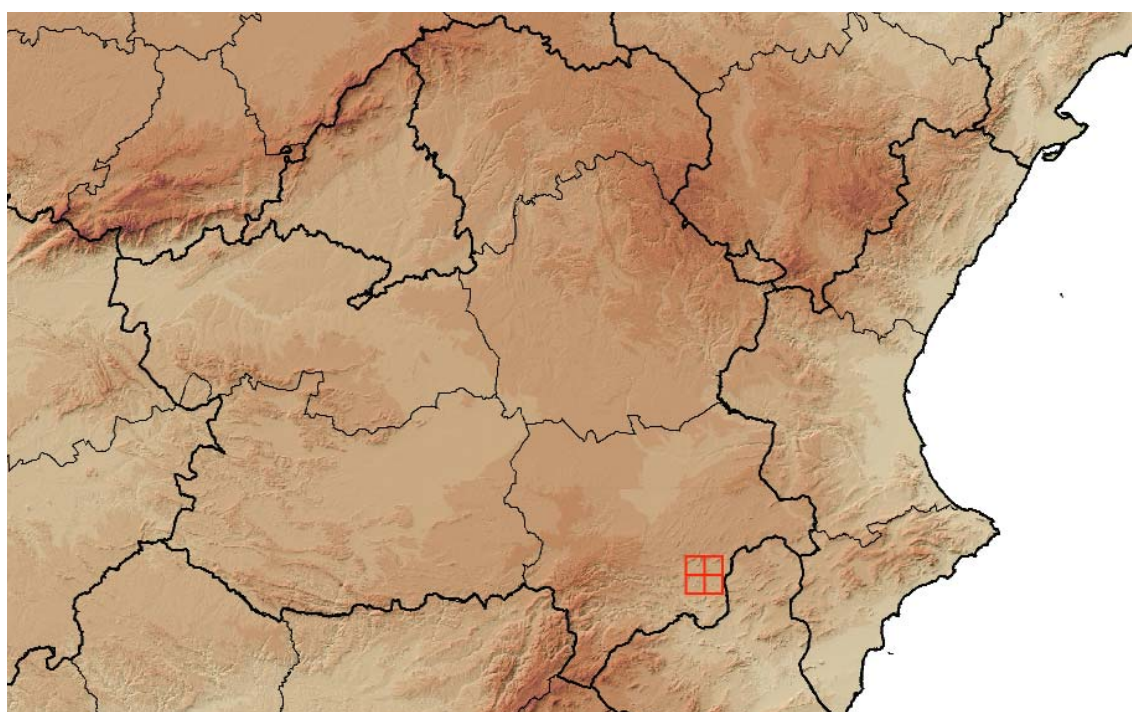
Medidas propuestas

Se propone incluirla en el CNEA (categoría ‘E’), así como en el Anexo II de la Directiva 92/43/CEE; incluir nuevas accesiones en otros bancos de germoplasma; establecer colecciones vivas en jardines botánicos u otros centros de investigación; continuar el seguimiento demográfico; y mejorar las técnicas de reintroducción.

Ficha Roja

Categoría UICN para España:
CR B1ab(iii)+2ab(iii)
Categoría UICN mundial: Ídem
Figuras legales de protección:
Castilla-La Mancha (E, plan de recuperación)

POBLACIÓN	INDIVIDUOS	PRESENCIA (UTM 1x1 km)	AMENAZAS
Cordovilla, Tobarra (Ab)	90.000 (E)	11	Fragmentación y destrucción del hábitat



Corología

UTM 1x1 visitadas:	29
UTM 1x1 confirmadas:	11
Poblaciones confirmadas:	1
Poblaciones nuevas:	0
Poblaciones extintas:	0
Poblaciones restituidas:	0
Poblaciones no confirmadas:	0
Poblaciones no visitadas:	0
Poblaciones descartadas:	0



Referencias: [1] VALDÉS *et al.* (1993).

Autores: M.Á. COPETE, J.M. HERRANZ y P. FERRANDIS.